

# Panasonic®

nanoe  
MOISTURE+

## 取扱説明書

保証書付き

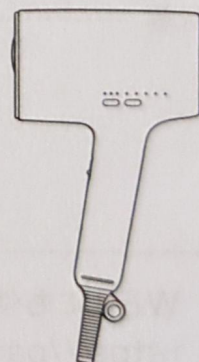
ヘアードライヤー ナノケア

家庭用

品番 EH-NA0K

# nanocare

- 取扱説明書をよくお読みのうえ、正しく安全にお使いください。
- ご使用前に「安全上のご注意」(4～7ページ)を必ずお読みください。
- 保証書は「お買い上げ日・販売店名」などの記入を確かめ、取扱説明書とともに大切に保管してください。



SEHNA0K03 Y0925-0  
Printed in Thailand

# 各部のなまえとはたらき

操作表示部 (P.10)

吸込口

吹出口  
(速乾ノズル:本体に  
内蔵されています)  
(P.12)

高浸透ナノイー&ミネラル&  
マイナスイオン吹出口

●高浸透ナノイー&ミネラル&  
マイナスイオン吹出口は、  
真ん中と左側です。  
右穴からは発生しません。

電源スイッチ  
OFF-ON

ハンドル

風温切替ボタン

風量切替ボタン

(背面)

イオンチャージ  
PLUSパネル (P.9)

交流100V



電源コード

電源プラグ

つり輪

ブッシング

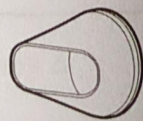
根元速乾ノズル



ナイトキャップノズル



セットノズル



参照: ノズルについて (P.12)

## 高浸透ナノイー・ミネラル・マイナスイオン

### 高浸透ナノイー

水に包まれた微粒子イオンであるナノイーの水分量を増やして、毛髪内部に浸透しやすくしたものです。

・空気中の水分を集めて発生させているため、低温・低湿度のときには発生しない場合があります。

### ミネラル

亜鉛電極を含む放電ユニットから発生する亜鉛粒子です。

### マイナスイオン

マイナスの電気を帯びたイオンです。

・高浸透ナノイー、ミネラル、マイナスイオンは、目には見えません。

## イオンチャージPLUS

高浸透ナノイー、ミネラル、マイナスイオンを髪に浸透しやすくします。

【使いかた】使用時、イオンチャージPLUSパネル(パネル)に触れるように、ハンドルを持ってください。

### ■イオンチャージPLUSの仕組み

- 高浸透ナノイー、ミネラル、マイナスイオンはマイナスの電気を帯びています。そのため、あて続けると髪にマイナスの電気がたまり、マイナス同士が反発して髪に付着しにくくなります。
- パネルに触れると、たまったマイナスの電気を髪から逃がすので、高浸透ナノイー、ミネラル、マイナスイオンが髪に付着しやすくなります。

## ノズルの取りつけかた・はずしかた (イラストはセットノズル)

### 取り付けかた

ノズルを吹出口に添えて「カチッ」と音がするまで強く押し込む。



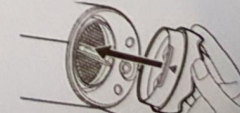
### はずしかた

ノズルの上下をつかみ、下側を持ち上げるようにはずす。



### ■ナイトキャップノズルのポイント

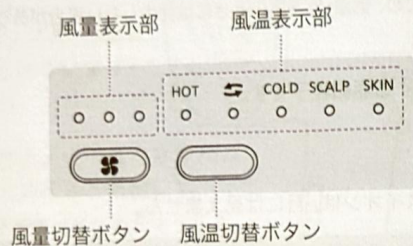
取りつける際は、ノズルの三角マークと本体の溝を合わせて、強く押し込んでください。



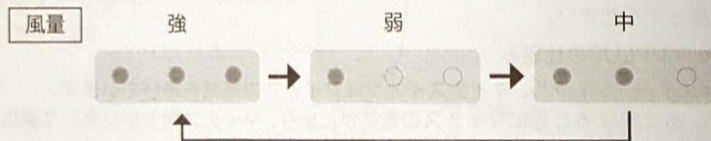
## 操作表示部について

電源スイッチを[ON]にすると、強風/温風モードになります。

・すべてのモードで高浸透ナノイオン、ミネラル、マイナスイオンを含んだ風が出ます。



**風量切替** ボタンを押すたびに、風量が切り替わります。



**風温切替** ボタンを押すたびに、モードが切り替わります。



## モードについて

モードによって風の温度が異なります。お好みに合わせてモードを選んでください。

### 温風 [HOT]

常に室温に適した温風で乾かします。

### 温冷リズム [↻] <風量が[強]・[中]のとき>

温風と冷風が自動で交互に切り替わります。  
ツヤツヤな髪に仕上げたいときにおすすめです。

### 毛先集中ケア [↻] <風量が[弱]のとき>

温風と冷風が自動で交互に切り替わります。  
毛先を逃しにくい弱風で、集中的にケアします。

### 冷風 [COLD]

髪を乾かしたあと、冷風を使うことでセットを長持ちさせます。

### スカルプ [SCALP]

地肌(頭皮)にやさしい約60℃の温風で、心地よく乾かします。

### スキン [SKIN]

約1分間顔にあてることで、肌のうるおいを保ちます。  
お風呂上がりの乾燥しやすい肌におすすめです。

- ・風量が[強]・[中]のときに[SKIN]を選ぶと、風量は[弱]に変わります。風温切替ボタンを押すと、元の風量に戻ります。
- ・[SKIN]で使用中に風量切替ボタンを押すと、風量ランプが2回点滅し、風量は変わりません。

# 各部のなまえとはたらき (つづき)

## ノズルについて

用途やお好みに合わせて、ノズルを選んでください。

### すばやく乾かすために

#### 速乾ノズル

速乾ノズルは本体に内蔵されているため、そのままご使用いただけます。



#### 根元速乾ノズル

毛量が多い方、髪の根元が乾かしにくいと感じる方におすすめです。



### 髪を均一に乾かしやすくするために

#### ナイトキャップノズル

髪が7割程度乾いた状態(髪の内側がやや湿っている状態)で、ご使用ください。  
髪のをほぐしながら均一に風を届けます。



### 髪をセットするために

#### セットノズル

髪をセットするときにご使用ください。  
風をしぼって、ねらった場所にあてやすくなります。



(イラストはイメージ図)

# 使いかた

海外では使えません。

日本国内専用(交流100V)です。

また、変圧器でのご使用も故障の原因となります。

- 準備
- ① タオルなどでおおまかに髪の水分をふき取る。
  - ② ブラシまたは手ぐしで髪のもつれを取る。
  - ③ 電源プラグをコンセントに差し込む。

- 1 電源スイッチを[ON]にし  
[強]または風量切替ボタンで  
[中]を選択し、髪全体に温風を  
あてる

・電源スイッチを[ON]にしたあと、  
少ししてから温風が出ます。



髪の根元に温風をあてることで、  
すばやく乾燥できます。

### ボリュームアップしたい方は

髪の根元を持ち上げ、下から上に  
温風をあててください

トップの場合



髪の内側の場合



### ボリュームダウンしたい方は

毛流れと同じ方向に手ぐしを  
通し、上から下に温風をあてて  
ください



## 2 9割程度乾いた状態で仕上げを行う

### ツヤのある仕上がりにしたい方は

温冷リズムモードを使う

- ① 風温切替ボタンで [↔] を選ぶ。
- ② 髪の内側から手ぐしを通しながら風をあてる。
- ③ 頭頂部から毛先に向け手ぐしを通しながら風をあてる。
- ④ ②、③を反対側も行う。



### 毛先の痛みが気になる方は

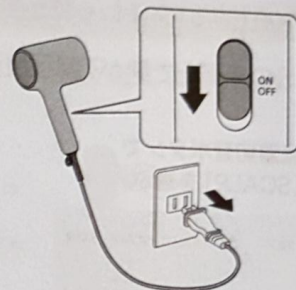
毛先集中ケアモードを使う

- ① 風量切替ボタンで [弱] を選び、風温切替ボタンで [↔] を選ぶ。
- ② 手ぐして髪をまとめながら、髪の内側と外側から風を毛先まであてる。
- ③ ②を反対側も行う。



## 3 電源スイッチを [OFF] にして、電源プラグをコンセントから抜く

- ・乾燥が終わったら、手ぐしまたはブラシで整えてください。
- ・十分に冷めてから、湿気の少ない所で保管してください。



### ご注意

- 吹出口と髪は3 cm以上離してください。
- 吸込口に髪が吸い込まれないよう10 cm以上離してください。
- 吸込口を机の角などにぶつけないようご注意ください。
- 使用中は吹出口をのぞき込まないでください。

### お知らせ

- セットノズルを使用すると温冷リズムモードと毛先集中ケアモードの効果は低下します。セットノズルは、セットするときにご使用ください。

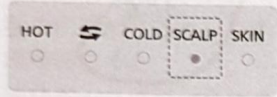


# 使いかた (つづき)

## 地肌(頭皮)を優しく乾かす (スカルプモード)

P.13の手順1で髪が7割程度乾いた状態で行ってください

- ① 風温切替ボタンで [SCALP] を選ぶ。



- ② 手ぐしで髪をかき上げ頭皮を乾かす。  
・周囲の温度により寒く感じるときは、[HOT] で頭皮との距離を離して、風をあててください。



- ③ 風温切替ボタンで [HOT] を選び、髪全体を乾かす。

## お肌のうるおいケアをする (スキンモード)

髪を乾かしたあとに行ってください

- ① 風温切替ボタンで [SKIN] を選ぶ。  
・風量は [弱] に切り替わります。



- ② 吹出口をあご先から約20 cm離し、本体を左右に振りながら約1分間風をあてる。



- ・目を閉じてご使用ください。
- ・化粧水や乳液などのスキンケアは、普段と同じ方法・タイミングでケアしてください。(スキンモードはスキンケア前、または後のお好みのタイミングにご使用ください)

## 髪を均一に乾かしやすくする(ナイトキャップノズルを使う)

P.13の手順1で髪が7割程度乾いた状態から、髪が乾くまで行ってください

- ① ナイトキャップノズルを取りつける。  
② 風温切替ボタンで [HOT] を選び、髪の内側から手ぐしを通してながら温風をあてる。  
③ 頭頂部から毛先に向け手ぐしを通してながら風をあてる。  
④ ②、③を反対側も行う。

- ・スカルプモードを使用する場合は、ナイトキャップノズルを使用する前にスカルプモードをお使いください。



## 髪をセットする(セットノズルを使う)

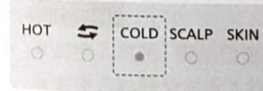


- ① くせづけする部分の髪を水などで湿らせる。  
② 風量切替ボタンで [弱] を選ぶ。  
③ 風温切替ボタンで [HOT] を選び、温風をあてる。

- ・セットノズルを使用すると、風をしぼってねらった場所にあてやすくなります。



## 髪のセットを長持ちさせる





温風をあてた後にくせづけ部分に冷風をあてる。

# 使いかた (つづき)

## お知らせ

- スタイル剤、トリートメント剤などは使えます。  
ただし、オイルやジェル、ワックスなど、べたつく傾向にあるものを使うと高浸透ナノイー、ミネラル、マイナスイオン本来の効果が実感しにくくなる場合があります。
- 高浸透ナノイー、ミネラル、マイナスイオンを発生させるため、次のような場合があります。
  - ・ 使用時に高浸透ナノイー&ミネラル&マイナスイオン吹出口から水滴が飛ぶことがあります。
  - ・ 高浸透ナノイー&ミネラル&マイナスイオン吹出口から、「ジー」と放電音が発生することがあります。
  - ・ 使用時に特有のにおいがすることがあります。
- 高浸透ナノイー、ミネラル、マイナスイオンを髪にあてると、一時的にウェーブパーマが伸びやすくなる場合がありますが、仕上げに水やスタイリング剤をつけると元に戻ります。
- 髪に対する実感は個人差があり、次の人には高浸透ナノイー、ミネラル、マイナスイオン、および各モードの毛髪に対する効果が現れにくい場合があります。
  - ・ 縮毛の人
  - ・ 強くくせ毛の人
  - ・ 髪質がサラサラでおさまりがいい人
  - ・ 縮毛矯正パーマをかけて3~4か月までの人
  - ・ 髪の短い人

縮毛	強くくせ毛
	

# お手入れのしかた

必ず電源スイッチを[OFF]にし、電源プラグをコンセントから抜いてください。  
(吹出口のお手入れ時は除く)

## 月1回以上こまめに行ってください

ホコリなど異物が付着し、ふさいでいると性能が低下するとともに下記の症状の原因になります。

- ・ 温風で使用時、内部で火花(光)が見える。  
火花は保護装置(サーモスイッチ)の働きによるもので、危険ではありません。
- ・ 温風がたびたび冷風になる。
- ・ 温風が異常に熱くなる。



内部で見える火花(光)の画像が確認できます

## 吸込口

表面についたホコリや髪の毛などをティッシュや歯ブラシなどで取る。

- ・ ホコリが取れにくい場合は、固形せっけんをとかした水に布を浸してよくしぼり、ふき取る。
- ・ 内部にホコリがついている場合は、掃除機で吸い取る。

## お願い

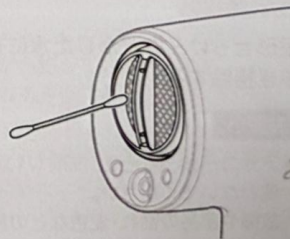
- つめやとがったものを押しついたり、こすったりしないでください。  
吸込口が破れる原因になります。

## 吹出口

- ① 電源プラグをコンセントに差し込む。
- ② 電源スイッチを[ON]にする。
- ③ 風量切替ボタンで[弱]・[中]または[強]を選ぶ。
- ④ 風温切替ボタンで[COLD]を選ぶ。
- ⑤ 網目につまったホコリや髪の毛などを綿棒でかき出しながら、風で飛ばす。

## お願い

- お手入れ時、吸込口を手などでふさがなくてください。
- お手入れ時やお手入れ後は、ホコリなどが飛び散る場合があるため、飛ばなくなったことを確認してからご使用ください。  
(吹出口をのぞき込まないでください)



使いかた

お手入れのしかた

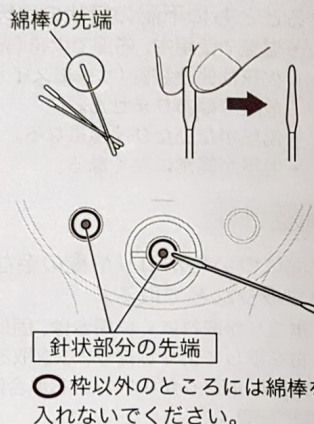
# お手入れのしかた (つづき)

## 月1回程度行ってください

### 高浸透ナノイー&ミネラル&マイナスイオン吹出口

高浸透ナノイー、ミネラル、マイナスイオンの発生量を維持するためです。

- 綿棒を準備する。  
新品の赤ちゃん用綿棒の先端を水で湿らせて、清潔な手で綿棒の先端をつまみ、右図のように細くする。
- 綿棒で吹出口をお手入れする。  
吹出口の奥にある針状部分の先端に向けて、綿棒が止まるまで差し込み(約1 cm)、綿棒を2~3回程度回す。  
・回転させると引っかかりを感じる場合がありますが、性能への影響はありません。



## 汚れがついたとき行ってください

### 本体

固形せっけんをとかした水に布を浸してよくしぼり、ふき掃除する。

### お願い

- アルコール、除光液、洗剤(ハンドソープ類)などは使わないでください。  
故障や部品の割れ・変色などの原因になります。
- 本体に整髪料、化粧品がついたままにしないでください。  
プラスチックが劣化して変色やヒビが入って故障する原因になります。



# 故障かな？

下記の確認と処置をお願いします。

処置後なお異常があるときは、まず電源プラグをコンセントから抜いてお買い上げの販売店へご連絡ください。

症状	考えられる原因・処置
風量切替ボタンを押しても風量が切り替わらず、風量ランプが2回点滅し、点灯する。	▶ スキンモードを選んでいませんか？ スキンモードの風量は[弱]に切り替わるため、風量切替ボタンを押しても、風量は切り替えられません。(P.11)
温風がたびたび冷風になる。	▶ 吸込口・吹出口にホコリが付着していませんか？ → ホコリを取り除いてください。(P.19)
温風が異常に熱い。	▶ 吸込口が毛髪や手でふさがれていませんか？ → ふさがないように使用してください。
風量が少ない。	▶ 使用を中止し、販売店に修理を依頼してください。
風が出ない。	▶ 左記症状とともに煙が出る場合があります。 この煙は保護装置(温度ヒューズ)が動いたための症状です。
風温が低い。	▶ 2つのセンサーで環境や使いかたを検知して、自動で風温をコントロールしているためです。 異常ではありません。
特有のにおいがする。	▶ 高浸透ナノイー、ミネラル、マイナスイオン特有のにおいが発生しているためです。 人体に影響はありません。
高浸透ナノイー&ミネラル&マイナスイオン吹出口から水滴が飛ぶ。	▶ 高浸透ナノイー発生時にまれに出る水滴があり、異常ではありません。

お手入れのしかた

故障かな？

## 故障かな？ (つづき)

症状	考えられる原因・処置
高浸透ナノイー&ミネラル&マイナスイオン吹出口の中で火花のような光が発生する。	▶ 高浸透ナノイー&ミネラル&マイナスイオン吹出口の奥にある針状部分が汚れています。 → 高浸透ナノイー&ミネラル&マイナスイオン吹出口のお手入れをしてください。(P.20)
高浸透ナノイー&ミネラル&マイナスイオン吹出口の中で音(パチパチ音)がする。	▶ コンセントの差し込み口がゆるんでいませんか？ → ゆるくないコンセントを使用してください。
電源プラグ、電源コードやブッシングが異常に熱い。	▶ 吸込口・吹出口にホコリが付着していませんか？ → ホコリを取り除いてください。(P.19)
[HOT]で使用、吹出口の内部に火花(光)が見える。 火花は保護装置(サーモスイッチ)の動きによるもので危険ではありません。	▶ 吸込口が毛髪や手でふさがれていませんか？ → ふさがないように使用してください。
吹出口の内部が真っ赤になる。	▶ 使用を中止し、販売店に修理を依頼してください。 ▶ 左記症状とともに煙が出る場合があります。この煙は保護装置(温度ヒューズ)が働いたための症状です。
風が時々止まる。	▶
こげ臭いにおいがする。	▶
異常な音や振動がする。	▶ 使用を中止し、販売店に修理を依頼してください。
本体(ハンドル)が異常に熱い。	▶
ねじがゆるんで本体が開いている。	▶
部分的に変形している。	▶

## 定格・仕様

電源	AC100 V 50-60 Hz
消費電力	1 200 W (強風/HOT・最大出力のとき)
風量	1.6 m <sup>3</sup> /min (強風のとき)
温風温度	約95 °C (強風/HOT・室温30 °Cのとき)
電源コードの長さ	約1.7 m
質量	本体 約550 g (根元速乾ノズル・ナイトキャップノズル・セットノズル含まず)

故障かな？

定格・仕様

「CLUB Panasonic」に「商品登録」をお願いします

ご利用の家電をまとめて登録管理、商品のサポートも充実  
詳しくはこちら <https://panasonic.jp/membership/mylist>



商品登録用の製造番号について

製造番号の欄には、本体(または同梱されているチラシ)の製造番号、もしくは、次の6桁の数字を入力してください。

432513 ※この6桁の数字は、今回の購入製品のみ利用できます。